

# Návod k použití

IMAGE / COMMUNICATION / INFORMATIQUE / CONNECTIQUE

## Bezdrátová barevná monitoro- vací videokamera - motorizo- vaná P2P IPCAM510

CZ - Monitorovací videokamera BEZDRÁTOVÁ P2P - IPCAM510



Ref : 990510

Rév 1.00 - 14-11-13

## Úvod

Děkujeme za zakoupení WiFi IP kamery «IPCAM 510» .

Tento výrobek má vlastnosti popsané níže:

- Sledování a zaznamenávání pohybu v místnosti
- Nepřetržitě nahrávání nebo nahrávání, pokud je spuštěno detekování pohybu
- Poslouchání okolního zvuku a mluvení přes mikrofon
- Možnost otáčení kamery pomocí motoru (například pokud je upevněna na stropě)
- Zobrazit vzdáleně obráz pomocí jednoduchého připojení k internetu
- Můžete nastavit obdržení e-mail se snímkem v případě vniknutí
- Noční vidění díky infračervené LED




## OBSAH

<b>1.</b>	<b>Důležité</b>	<b>4</b>
<b>2.</b>	<b>Záruka</b>	<b>4</b>
<b>3.</b>	<b>Bezpečnostní instrukce</b>	<b>5</b>
<b>4.</b>	<b>Představení produktu</b>	<b>5</b>
4.1)	Obsah balení	5
4.2)	Vlastnosti a funkce	6
<b>5.</b>	<b>Popis</b>	<b>6</b>
5.1)	Přední strana	6
5.2)	Zadní strana	6
<b>6.</b>	<b>Instalace</b>	<b>7</b>
6.1)	Instalace hardwaru	7
6.2)	Instalace softwaru	8
6.2.1)	<i>Vysvětlení instalace softwaru</i>	8
6.2.2)	<i>Vyhledání kamery</i>	8
6.2.3)	<i>Instalace ovládacího prvku ActiveX</i>	11
<b>7.</b>	<b>Připojení kamery</b>	<b>11</b>
7.1)	Webové rozhraní	11
7.1.1)	<i>Panel Funkční vlastnosti</i>	11
<b>8.</b>	<b>Nastavení kamery</b>	<b>12</b>
8.1)	Základní informace	12
8.1.1)	<i>Informace o zařízení</i>	12
8.1.2)	<i>Alias konfigurace</i>	13
8.1.3)	<i>Datum a čas</i>	13
8.1.4)	<i>Lokální cesta ke složce</i>	13

8.2)	Nastavení alarmu	14
8.2.1)	Nastavení alarmu	14
8.2.2)	<i>Nastavení emailu</i>	15
8.2.3)	<i>Přihlášení</i>	16
8.3)	Konfigurace sítě	17
8.3.1)	<i>Základní konfigurace sítě</i>	17
8.3.2)	<i>Konfigurace Wifi</i>	17
8.3.3)	<i>Konfigurace DDNS</i>	19
8.4)	Konfigurace PTZ	19
8.4.1)	<i>Konfigurace PTZ</i>	19
8.5)	Správa uživatelů a kamery	20
8.5.1)	<i>Konfigurace multikamery</i>	20
8.5.2)	<i>Konfigurace uživatelů</i>	21
8.5.3)	<i>Inicializace a aktualizace</i>	22
8.5.4)	<i>Zpět ke kameře</i>	23
<b>9.</b>	<b>Přístup ke kameře z počítače</b>	<b>24</b>
9.3)	Popis funkcí	25
9.3.1)	<i>Nastavení systému</i>	26
9.3.2)	<i>Nastavení kamery</i>	26
9.3.3)	<i>Zobrazení kamery</i>	28
9.4)	Správa kamery pomocí softwaru	28
9.4.1)	<i>Nastavení Ftp</i>	28
9.5)	Přístup ke kameře přes DDNS	29
9.5.1)	<i>Použití DDNS služby</i>	29
9.5.2)	<i>Nastavení přes aplikaci ActiveX</i>	29
9.5.3)	<i>Nastavení routeru (Zde SFR ADSL box)</i>	30
<b>10.</b>	<b>Přístup ke kameře přes váš Smartphone / Tablet</b>	<b>31</b>
10.1)	Přístup přes systémy Apple (iPhone, iPad)	31
10.1.1)	<i>Instalace aplikace «P2PCam»</i>	31
10.1.2)	<i>Obraz z kamery pomocí aplikace</i>	33
10.1.3)	<i>Popis funkcí</i>	34
10.1.4)	<i>Nastavení kamery</i>	36
10.2)	Přístup přes systém Android	39
10.2.1)	<i>Přístup k aplikaci «P2PCam»</i>	39
10.2.2)	<i>Obraz z kamery pomocí aplikace</i>	40
10.2.3)	<i>Popis funkcí</i>	41
10.2.4)	<i>Nastavení kamery</i>	41
<b>11.</b>	<b>Často kladené otázky</b>	<b>41</b>
<b>12.</b>	<b>Technická charakteristika</b>	<b>42</b>
<b>13.</b>	<b>Prohlášení o shodě</b>	<b>43</b>

## 1. Důležité

Prenez le temps de lire ce manuel utilisateur avant d'utiliser cette caméra IP.

	<p>Recyklace starého zařízení: Vaše zařízení je sestaveno a vyrobeno z vysoce kvalitních materiálů a komponent, které lze recyklovat nebo znovu využít. Jestliže je na výrobku nebo jeho obalu zobrazena tato přeškrtnutá pojízdná popelnice, znamená to, že tento výrobek podléhá Směrnici CE 2002/96/CE. O způsobu třídění odpadů, zvláště elektronických a elektrických zařízení, se informujte v místě svého bydliště. Dodržujte platné předpisy a nevyhazujte stará zařízení do popelnice. Třídění odpadů přispívá k ochraně životního prostředí a lidského zdraví. Baterie se nesmí vyhazovat do popelnice určené pro domovní odpad. Odveďte je do sběrného dvora.</p>
	<p>Symbol „Recyklace materiálů“ zobrazený na krabici a na návodu k obsluze znamená, že tyto komponenty mohou být recyklovány. Nevyhazujte je proto do popelnice určené pro běžný domácí odpad</p>
	<p>Symbol „Recyklace materiálů“ zobrazený na obalu znamená, že tyto komponenty lze recyklovat. Nevyhazujte je proto do popelnice určené pro běžný domácí odpad. Tento symbol zobrazený na papírové krabici znamená, že společnost, která tento výrobek uvedla na trh, se finančně podílí na tříděném sběru obalů.</p>

## 2. Záruka

V případě, že budete mít technický problém nebo jakoukoli otázku, volejte naši horkou linku 777 30 20 60 nebo navštivte naši webovou stránku [www.optexczech.eu](http://www.optexczech.eu). Před každým voláním překontrolujte, zda jste dodržovali pokyny, a nachystejte si komerční odkaz na produkt, sériové číslo nebo čárový kód. Uschovejte původní obal v dobrém stavu pro případ, že byste museli spotřebič vrátit. V případě funkční poruchy vám náš poprodejní servis (SAV) poradí, jak postupovat:

a) Na nové zařízení se vztahuje záruka (součástky a práce) společnosti OPTEX, za níže uvedených podmínek, na jakoukoli výrobní vadu po dobu 24 měsíců ode dne zakoupení zařízení, doklad o závazné koupí pro nové příslušenství (kabely, dálkový ovladač atd.): záruka 3 měsíce ode dne zakoupení. Doporučujeme vám proto pečlivě uschovat fakturu nebo účtenku jako doklad o dni zakoupení.

b) Na zařízení, která byla v opravě během výše uvedené záruční doby, se vztahuje záruka (součástky a práce) společnosti OPTEX, a to do pozdějšího z těchto dvou dat: do uplynutí výše uvedené záruční doby nebo do tří měsíců ode dne opravy společností OPTEX. Tato záruka platí, pokud zařízení bylo používáno za běžných podmínek a v souladu se svým určením.



c) Po dobu této 24měsíční záruční doby bude vadný přijímač opraven bezplatně. Zákazník však musí kontaktovat prodejce a vrátit nám vadné zařízení ve vhodném obalu s veškerým původním příslušenstvím (na zařízení poškozená během přepravy se záruka nevztahuje) do našeho střediska SAV.

V rámci záruky bude vadné zařízení opraveno nebo vyměněno a odesláno na náklady společností OPTEX na adresu vašeho prodejce.

### 3. Bezpečnostní instrukce

Před připojením výrobku a jeho zapnutím Vám děkujeme za přečtení těchto bezpečnostních pokynů:

Před instalací a uvedením produktu do provozu si přečtěte a dodržujte všechny pokyny a varování v tomto návodu.

#### Místo instalace:

- ✓ Ujistěte se, že místo instalace není v blízkosti kapalných i plyných zdrojů, které mohou způsobit poškození výrobku.
- ✓ Instalujte na nevodivý a nehořlavý povrch.
- ✓ Mimo dosah zdrojů tepla a přímého slunečního záření.
- ✓ Ve volném prostoru, s normální okolní ventilací.
- ✓ Ventilační otvory výrobku nezakrývejte.
- ✓ Tento výrobek je určen pro provoz na 230V, 50Hz.
- ✓ Pro připojení k síti nebo jiným počítačovým a elektronickým zařízením používejte pouze kabely dodané s výrobkem.
- ✓ Nepokládejte ani nenamáhejte připojovací kabel, může dojít k jeho poškození.
- ✓ Připojovací kabel umístěte do stabilizované polohy aby neměl vůli.
- ✓ Použijte aplikaci na dodaném CD pro rozpoznání a instalaci kamery.

### 4. Představení produktu

Tato IP kamera umožňuje zobrazit polohu dle vašeho výběru, pro monitorování prostoru z vaší vnitřní sítě, nebo i zvenců, prostřednictvím P2P (peer to peer) nebo dynamické DNS. Může být připojena bezdrátově (WiFi) nebo kabelem (RJ45).

Kamera je vybavena technologií (P2P: Peer to peer), která umožňuje používání kamery v Plug & Play.

S tím velice snadno získáte přístup ke kameře v interiéru i exteriéru.

**Všechny funkce kamery jsou dostupné pouze v prohlížeči Internet Explorer se správným nastavením ActiveX «Kapitola 9.5.2 Nastavení přes aplikaci ActiveX» str.29**

#### 4.1) Obsah balení

Před intalací zkontrolujte obsah balení, zda obsahuje níže uvedené položky:

- 1 P2P IP kamera
- 1 Napájecí transformátor
- 1 Kabel RJ45
- Šrouby a plastové hmoždinky
- 1 Rychlý průvodce instalací
- 1 CD-ROM obsahující software, uživatelské příručky ...

## 4.2) Vlastnosti a funkce

- Vysoká citlivost snímání 1/4" barevný CMOS
- Využívá MJPEG kompresi a má následující video parametry: VGA (640x480) / QVGA (320x240)
- Možnost nastavení zvuku, jasu, kontrastu ...)
- Integrovaný dvousměrný mikrofon: Přehrává okolní zvuk a můžete mluvit na dálku
- Integrované noční vidění pomocí infračerveného LED
- Integrovaný webový server pro zobrazení více jazyků v prohlížeči
- Víceúrovňová správa pro uživatele a správce
- Podporuje Wi-Fi sítě (Wi-fi/802; 11/b/g)
- Podpora detekce pohybu, posílání e-mailů, FTP nebo poplašnou zprávu přes server.
- Podporuje UPnP
- Zobrazení obrazu z kamery prostřednictvím mobilního telefonu či tabletu (iOS nebo Android)
- Přístup ke kameře přes P2P funkci (peer to peer) nebo DDNS

## 5. Popis

### 5.1) Přední strana

1. Citlivost senzoru. V závislosti na venkovním světle, rozhodne, zda se nemá aktivovat infračervené LED
2. Mikrofon. .
3. Wifi anténa. To umožňuje připojení kamery bezdrátově k vaší interní síti.
4. Infračervené LED diody. Pomáhají při slabém světle k osvětlení kolem objektivu, aby byl obraz viditelný.
5. Čočka. Je vybavena snímačem CMOS. Objektiv je nastavitelný otáčením zleva doprava za účelem zlepšení vykreslování obrazu.



### 5.2) Zадní strana

1. Audio jack: Slouží k načtení audio signálu z kamery.
2. Port RJ45. To umožňuje připojit fotoaparát k routeru pomocí kabelu RJ45 (kabel je součástí balení). Váš fotoaparát může být také připojen k Internetu pomocí adaptérů PLC. (Není součástí dodávky)
3. konektor: Použijte , pokud chcete použít také externí poplach.
4. Příkon. To umožňuje napájet kameru prostřednictvím transformátoru 5V/2A.



Tlačítko «Reset» pro reset kamery je naspodu.

Po stisknutí budou všechna data a nastavení trvale odstraněny.

Zasuňte do něj tužku a nechte tlačítko stisknuté po dobu asi 5 sekund. Pak vyjměte tužku, kamera se vrátí do továrního nastavení.

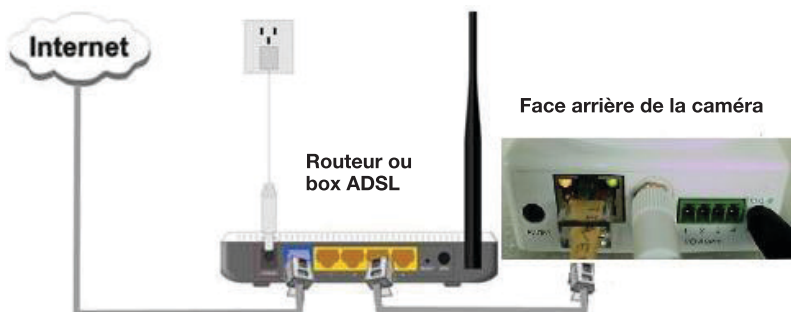
## 6. Instalace

### 6.1) Instalace hardwaru

Kameru je nutné nainstalovat v souladu s kroky popsány níže .

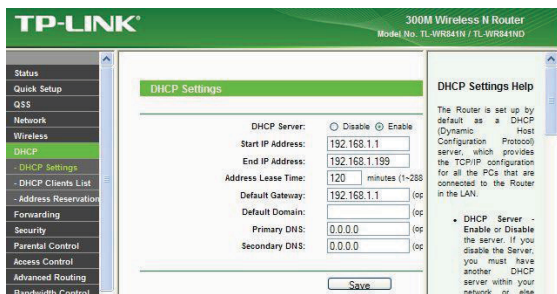
Zejména co se IP adresy Vaší kamery týče.

1. Nejprve připojte jeden konec kabelu RJ45 ke kameře a druhý konec do routeru nebo DSL boxu.
2. Pak připojte napájecí transformátor. Používejte pouze originální kabely a transformátor jinak může dojít k poškození Vaší kamery .



PS: První připojení musí být provedeno pomocí kabelu RJ45, ale pak bude možné připojit kameru i přes Wifi. Je také možné připojit kameru pomocí adaptérů PLC. (Není součástí balení)

3. Používáte-li kameru poprvé adresu IP získáte automaticky. (Ujistěte se, že Váš router nebo DSL box ma zapnuto **«Automatické adresování IP adresy»** režim DHCP jako na fotografii níže))

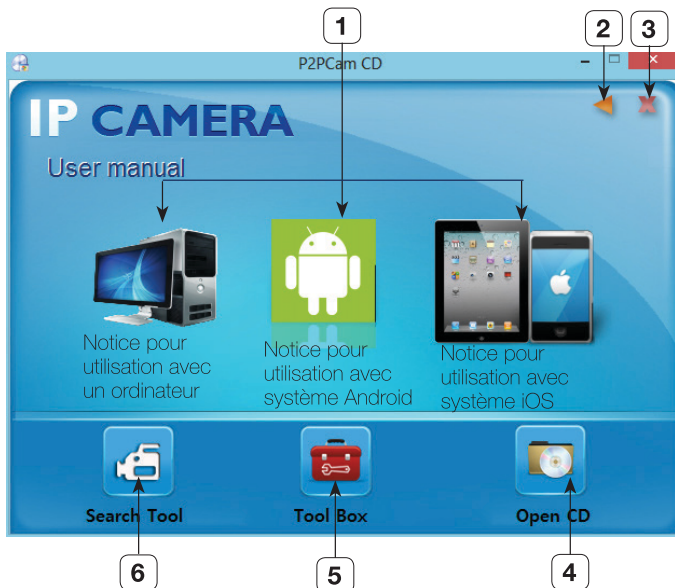


## 6.2) Instalace softwaru

### 6.2.1) Vysvětlení instalace softwaru

S kamerou je dodáván i software, velmi snadno se instaluje, ale i používá.

1. Vložte dodaný disk CD-ROM do počítače.
2. Po instalaci softwaru se automaticky spustí okno jako na obrázku dole.



1. Umožňuje přístup k různým návodu v závislosti na vašem systému (Do počítače, do smartphonu/tabletu se systémem Android, nebo pro systémy iOS). Zobrazí se ve formátu PDF .
  2. Umožňuje zmenšení okna.
  3. Umožňuje trvale zavřít okno.
  4. Umožňuje procházet obsah disku CD-ROM.
  5. Poskytuje přístup k různým aplikacím dodanými s kamerou.
  6. Umožňuje spustit instalaci aplikace pro vyhledávání kamer.
3. Klikněte na tlačítko (ikonu) «6» a postupujte podle pokynů pro instalaci softwaru a nalezení kamery v síti.
  4. Po dokončení se ikona objeví na ploše.



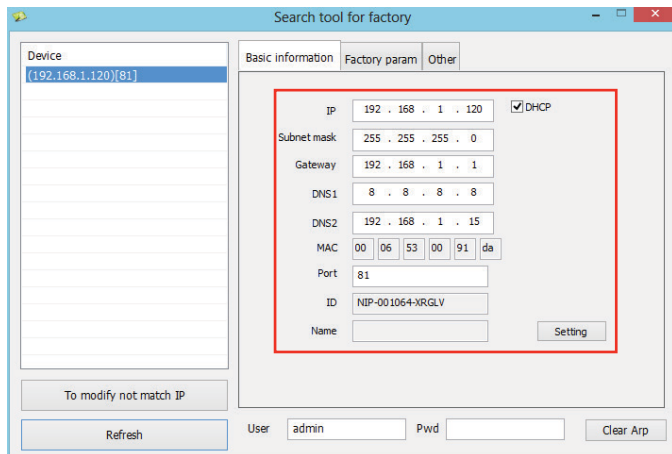
5. Dvakrát klikněte pro spuštění aplikace.

### 6.2.2) Vyhledání kamery

Nezapomeňte zkontrolovat před zahájením hledání kamery:

1. Ujistěte se, že je kamera napájena a připojena k síti.

2. Váš router nebo DSL box používá režim DHCP, protože kamera je z výroby nakonfigurována k získání IP adresy automaticky.
3. Když je kamera připojena musíte počkat asi 20 sekund, než bude funkční.
4. Po spuštění aplikace se zobrazí okno označující IP adresu kamery s portem.



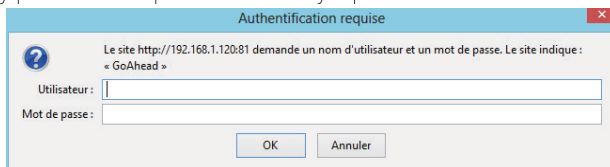
Pokud je detekována kamera, objeví se na levé straně okna aplikace jako výše. Pokud tomu tak není, můžete kliknout na tlačítko «**Aktualizovat**» a aktualizuje se zobrazení.

Na pravé straně aplikace se zobrazí všechny informace o umístění kamery:

- IP adresa
- Masku podsítě
- DNS Server
- ID (identifikátor pro kameru)

Pokud chcete provést změny klikněte na tlačítko «**Setting**» .

5. Dvakrát klikněte na adresu kamery v levém sloupci pro přístup do webového rozhraní, nebo můžete i ručně - otevřete prohlížeč a zadejte do adresního řádku, IP adresu vaší kamery. (Např. 192.168.1.120:81)
6. Váš webový prohlížeč se spustí automaticky a pro ověření se zobrazí následující okno.



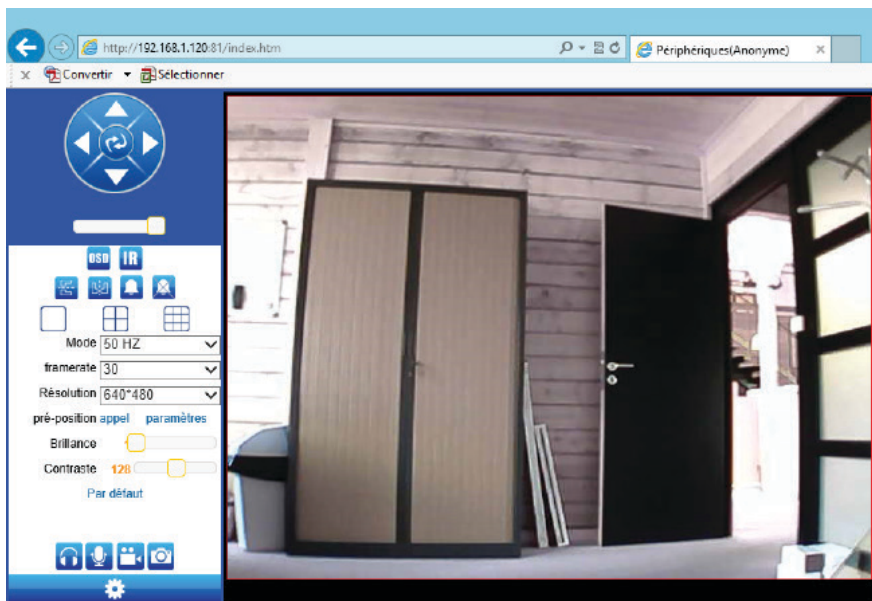
7. Pak zadejte «**admin**» do pole «**Username**» a pole Heslo (Password) nechte prázdné. Poté klikněte na tlačítko «**OK**».

8. Zobrazí se okno pro přístup k rozhraní kamery jak je uvedeno níže :



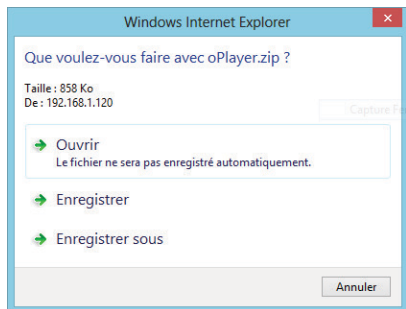
9. Vyberte jazyk rozhraní z rolovacího menu a pak klepněte na tlačítko «**Uložit**».  
Poznámka: Pokud používáte prohlížeč «**Internet Explorer**» je třeba nainstalovat ovládací prvky ActiveX pro možnost využívání všech funkcí. Viz další kapitola pro instalaci ActiveX (viz «**6.2.3** Nainstalovat ovládací prvek ActiveX», str11)

Poté budete mít přístup k plnému webovému konfiguračnímu rozhraní kamery. Můžete jí zobrazit z libovolného zařízení (smartphone, tablet nebo počítač) ve vaší interní síti..



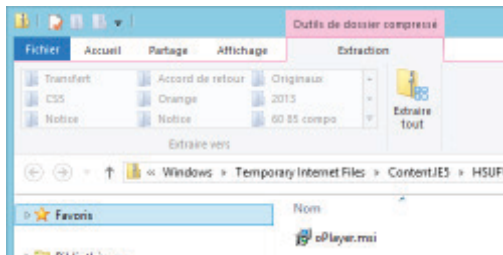
## 6.2.3) Instalace ovládacího prvku ActiveX

1. Stačí kliknout na «**OCX Download**» odkazu zobrazí se následující okno.



2. Poté klikněte na tlačítko «**Otevřít**». Otevře se druhé okno.

3. Dvakrát klikněte na ikonu «**oPlayer.msi**» a pokračovat s instalací.



4. Následně postupujte podle kroků instalace.

5. Až budete hotovi, klikněte na tlačítko «**Uložit**».

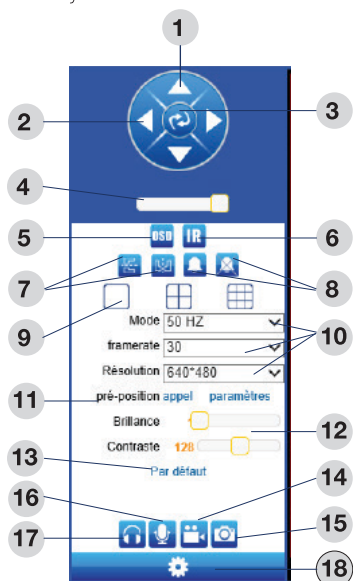
Poznámka: Je možné, že aplikace Internet Explorer Vás požádá o spuštění doplňující aplikace s názvem «**TODO**», klikněte na možnost «**Povolit**»

## 7. Připojení kamery

### 7.1) Webové rozhraní

#### 7.1.1) Panel Funkční vlastnosti

V této sekci si představíme všechny možné nastavení, které poskytuje webové rozhraní Vaší kamery.



1. Šipky pro pohyb kamery nahoru a dolů.

2. Šipky pro pohyb kamery zleva doprava.

3. Tlačítko «**Patrola**», umožňuje kameře plynule se otáčet zleva doprava. Chcete-li zastavit, stačí kliknout na jednu ze šipek «**1 nebo 2**»

4. Rychlost, upravuje rychlost otáčení kamery. (Přetažení kurzoru doleva znamená, že rychlost je pomalá)

5. Umožňuje vám zobrazit datum a čas v obrazu.

6. Umožňuje povolit nebo zakázat infračervené LED.

7. Umožňuje zvrátit obraz v horizontální ose, nebo zobrazit obraz v zrcadlovém režimu.

8. Umožňuje povolit nebo zakázat funkci alarmu.

9. Umožňuje změnit velikost zobrazení kamery 1, 4 nebo 9 snímků.

10. Umožňuje změnit nastavení režimu, obnovovací kmitočet a rozlišení.

11. «**Link Request**» se používá k volání uložené pozice nebo ukládání nové polohy kamery. Stačí kliknout na odkaz «**Call**» a zobrazí se tabulka se 16 čísly, které odpovídají 16 pozicím.



Poté stačí kliknout na obrázek, který odpovídá pozici, kam se má kamera otočit ...

«**Nastavení polohy**»: Umožňuje ukládat polohy kamery. Nejprve nastavte kameru do požadované polohy, pak klikněte na tlačítko «**Nastavení**» a zobrazí se tabulka se 16 čísly, které odpovídají 16 pozicím. Stačí kliknout na požadované číslo a pozice se uloží.

12. Umožňuje nastavení jasu a kontrastu. Posunutím posuvníku upravte nastavení dle vašeho výběru.
13. Umožňuje obnovit výchozí nastavení panelu vlastností. Pokud kliknete na tento odkaz, budou všechny vaše nastavení zrušeny.
14. Umožňuje videonahrávku.
15. Vytvoří snímek aktuálního obrazu.
16. Umožňuje mluvit přes mikrofón kamery.
17. Umožňuje slyšet prostorový zvuk
18. Poskytuje přístup k úplnému rozhraní kamery pro nastavení Wi-Fi, alarmu, času, nastavení odesílání mailů ....

## 8. Nasavení kamery

V této části budete moci provést veškerá nastavení kamery.

Skládá se z několika menu v levé části .

1. **Základní informace (Device basic Information)**
2. **Nastavení alarmu (Alarm Service Settings)**
3. **Konfigurace sítě (Network Configuration)**
4. **Konfigurace PTZ (PTS Configuration)**
5. **Správa uživatelů a kamery (U&D Manage)**

### 8.1) Základní informace (Device basic Information)

Tato nabídka poskytuje přístup k základním nastavením kamery, jako její název (alias), datum a čas ... Skládá se ze čtyř dílčích menu:

1. **Informace o zařízení (Device Information)**
2. **Alias konfigurace (Alias Settings)**
3. **Datum a čas (Device Date&Time Settings)**
4. **Lokální cesta ke složce (Record Path) - možno pouze v prohlížeči Internet Explorer**

#### 8.1.1) Informace o zařízení (Device Information)

Když kliknete na «**18**» tlačítko z předchozího odstavce, uvidíte výchozí stránku «**Stav zařízení**» jak je uvedeno níže:

Informations de base de l'appareil	Statut du périphérique	
Information du dispositif	Version du Firmware	812.0.121
Configuration Alias	Version interface web	20.2.1.2.10
Date et Heure	Alias	Anonyme
Chemin de dossier local	ID System	NP-001064-XRGLV
Configuration alarme	Statut de l'alarme	Acron
Configuration alarme	Statut UTMF	Statut UTMF
Configuration Mail	Statut DDNS	Inactif
log	MAC	00:00:53:00:01:DA
La configuration du réseau	WIFI MAC	00:00:53:00:01:DB
Configuration de réseau basique	Statut Extremes	Erreur Extremes
Configuration WiFi	Langue	French
Configuration DDNS		
configuration PTZ		
Configuration PTZ		
L'utilisateur et du périphérique gérer		
Configuration multi-Camera		
Configuration des utilisateurs		
maintenir		
Retour		

Na stránce Status jsou uvedeny všechny elementy popsané níže:

- Verze firmwaru: Zobrazí verzi softwaru kamery.
- Verze webového rozhraní: Ukazuje verzi webového uživatelského rozhraní.
- Alias: Určuje název kamery. Ve výchozím nastavení je to s názvem «**Anonymous**».
- Systém identifikace (ID kamery): Zobrazuje jedinečný identifikátor kamery.
- Stav alarmu: Indikuje stav alarmu.
- UPnP Status: Indikuje stav UPnP.
- DDNS Stav: Indikuje stav dynamické služby DNS pro připojení zvenčí.
- MAC: Zobrazí MAC ID vaší kamery.
- WIFI MAC: Zobrazí ID MAC Wi-Fi.
- Externí Wifi Stav: Indikuje stav externího připojení k Wifi.

### 8.1.2) AAlias konfigurace (Alias Settings) Konfigurace (Alias Settings)

Tento parametr umožňuje změnit název vaší kamery.

Configuration Alias	
Alias	Anonymous
<input type="button" value="Envoyer"/> <input type="button" value="Actualiser"/>	

Klikněte na tento parametr, pak zadejte požadovaný název. Potvrďte změny kliknutím na tlačítko «**Potvrdit**» (Submit).

### 8.1.3) Datum a čas ((Device Date&Time Settings))

Tento parametr umožňuje nastavit datum a čas kamery. Několik možností je k dispozici.

Date et Heure	
Date et Heure	Fri, 26 Jul 2013 10:04:12 UTC
Fuseau horaire	(GMT +02:00) Helsinki, Riga ▼
Synchronisation avec serveur NTP	<input type="checkbox"/>
<input type="button" value="Envoyer"/> <input type="button" value="Actualiser"/>	

Vyberte časové pásmo z rozevíracího seznamu pro váš region. (Device Clock Timezone) Můžete si také vybrat k synchronizaci data a času s NTP serverem. rozklikněte toto pole a můžete vybrat server, od kterého chcete získat informace.

Nebo můžete synchronizovat data s počítačem. V takovém případě klikněte na tlačítko «**Synchronizace s PC časem**» (Sync with PC Time).

Potvrďte změny kliknutím na tlačítko «**Potvrdit**» (Submit).

### 8.1.4) Lokální cesta ke složce

Tento parametr umožňuje nastavení, kde se mají soubory ukládat, stejně jako velikost souboru (nahrávky), délku nahrávky v min., ...

Klikněte na něj a proveďte požadované změny.

Poznámka: Aby bylo zajištěno, že všechny změny jsou uloženy, je třeba kliknout na tlačítko «**Potvrdit**» (Submit).

Chemin de dossier local		
Chemin de dossier local	C:\	choisir ...
La longueur du fichier d'enregistrement (MB)	100	Moins 100 Mo, max 1000MB
Fiche longueur de temps (Minutes)	5	Moins 5 minutes, max 120 minutes
Espace disque réservé (MB)	200	moins 200 Mo
Notez couverture	<input type="checkbox"/>	

- Lokální cesta ke složce (Record Path): Vyberte místo, kde budou soubory uloženy. Klikněte na tlačítko «**Procházet**» (select...) a nastavte místo.

- Velikost záznamu (Record file length (MB)) : Určete, jakou velikost nahrávky požadujete. (Minimální 100mb a maximum 1GB)

Délka záznamu (Record time length (Minute)): Určuje v minutách dobu, po kterou se bude záznam nahrávat (Minimálně 5 minut až 120 minut)

Rezervné místo na disku (Reserved disk space (MB)): Určuje prostor vyhrazený pro vaše záznamy. (Minimálně je to 200 MB)

Potvrďte změny kliknutím na tlačítko «**Potvrdit**» (Submit).

## 8.2) Nastavení alarmu (Alarm Service Settings)

Toto menu umožňuje nastavit alarm kamery a e-mailové účty pro odesílání detekcí.

### 1. Nastavení alarmu (Alarm Service Settings)

### Settings)

### 3. Log (Alarm Log)

### 2. Nastavení emailu (Mail Service

### 8.2.1) Nastavení alarmu (Alarm Service Settings)

V této části můžete konfigurovat webovou kameru pro detekci pohybu a následné odeslání e-mailů...

Tato funkce umožňuje kameře detekovat jakýkoliv pohyb v jejím zorném poli a uložení snímků do počítače nebo odeslání pořízených obrázků přímo e-mailem.

Configuration alarme	
Détection mouvement	<input type="checkbox"/>
Broche entré alarme active	<input type="checkbox"/>
Événement de déclenchement d'alarme	
Alarme Temps d'armement	
<input type="button" value="Envoyer"/> <input type="button" value="Actualiser"/>	

1. Rozklikněte možnost «**Detekce pohybu**» (Motion Detect Armed) kliknutím na pole. Uvidíte další možnosti jako na obrázku níže:

Configuration alarme	
Détection mouvement	<input checked="" type="checkbox"/>
Sensibilité	10 Plus la valeur est élevée, plus sensible

2. Vyberte úroveň citlivosti detekce (Motion Detect Sensibility). Můžete si vybrat mezi «**1-10**». (Čím vyšší číslo, tím kamera snadněji detekuje pohyby).

3. Chcete-li přijímat poplachy e-mailem s připojením pořízených snímků, zaškrtněte možnost **«Poslat poplašnou notifikaci emailem» (Send Alarm Notification by Mail)**.  
 PS: Chcete-li jej použít, musíte nastavit e-mailový účet v následujícím e-mailu nastavení parametrů
4. Pak můžete nastavit plán na detekční programové skladbě rozsahů pro vaši kameru. Tento **«Programátor»** je v základu nastaven na monitorování 24/7. Pokud si přejete nastavit smotatné programování, odznačte možnost **«Vybrat vše»** (select all).»

Alarme Temps d'armement																								
Programmation	<input checked="" type="checkbox"/>																							
tout sélectionner	<input type="checkbox"/>																							
Jour	0	1	2	3	4	5	6	7	8	9	10	11	12	13	14	15	16	17	18	19	20	21	22	23
Dimanche																								
Lundi																								
Mardi																								
Mercredi																								
Jeudi																								
Vendredi																								
Samedi																								

Pak vyberte časové pásmo, pro které chcete mít kameru aktivní. Každé pole odpovídá 15 minutám.

Jour	0	1	2	3	4	5	6	7	8	9	10	11	12	13	14	15	16	17	18	19	20	21	22	23
Dimanche																								
Lundi																								
Mardi																								
Mercredi																								
Jeudi																								
Vendredi																								
Samedi																								

Ve výše uvedeném příkladu bude monitorování aktivní každý den od 10:00 do 10:15. Můžete si libovolně nastavit Váš čas kdy chcete aby bylo monitorování aktivní. Potvrďte změny kliknutím na tlačítko **«Potvrdit»** (Submit).

### 8.2.2) Nastavení emailu. (Mail Service Settings)

Toto menu umožňuje konfigurovat e-mailový účet pro odesílání zpráv při alarmové detekci. Můžete uvést až čtyři e-mailové adresy příjemců.

Configuration Mail	
Expéditeur	<input type="text"/>
Serveur SMTP	<input type="text"/> S'il vous plaît choisir <input type="button" value="v"/>
SMTP Port	<input type="text" value="25"/>
Authentification requise	<input type="checkbox"/>
SSL	<input type="text" value="NONE"/> <input type="button" value="v"/>
Destinataire 1	<input type="text"/>
Destinataire 2	<input type="text"/>
Destinataire 3	<input type="text"/>
Destinataire 4	<input type="text"/>
<input type="button" value="Test"/> SVP configurer avant, et faite un test.	

Následně vyplňte údaje, jak je uvedeno níže:

➤ **Odesílatel (Sender):** Určuje e-mailovou adresu odesílatele (příklad: jmeno@seznam.cz).

➤ **SMTP Server:** Určuje SMTP server pro odesílání e-mailů.

**Poznámka:** Pokud je adresa odesílatele ve formátu např. seznam.cz doména vyžaduje se, aby SMTP server měl taky tento formát například smtp.seznam.cz

➤ **SMTP port:** Určuje port, který chcete použít. To se může lišit v závislosti na poskytovateli (25, 465, 587, ...), ale také v závislosti na typu připojení, které používáte (Secure (SSL)).

➤ **Vyžadována autentizace** (Need Authentication): Povolit, nebo zakázat autentizaci pro odesílání emailů. Pokud označíte tento box, uvidíte, že se do tohoto nastavení se přidali pole SMTP User a SMTP Password. (Obecně se jedná o Váš email a heslo).

➤ **SSL** : Označuje typ zabezpečení Můžete zvolit mezi «**Žádné (NONE)**, **SSL and TLS**».

➤ **Příjemce 1 až 4 (Receiver 1-4):** Určuje e-mailové adresy jednotlivých příjemců. Je možné nakonfigurovat až čtyři.

Po zadání všech nastavení, klikněte na tlačítko «**TEST**» a ověřte, zda vše funguje správně. Zobrazí se nové «**Testovací okno**» a zobrazí zprávu:

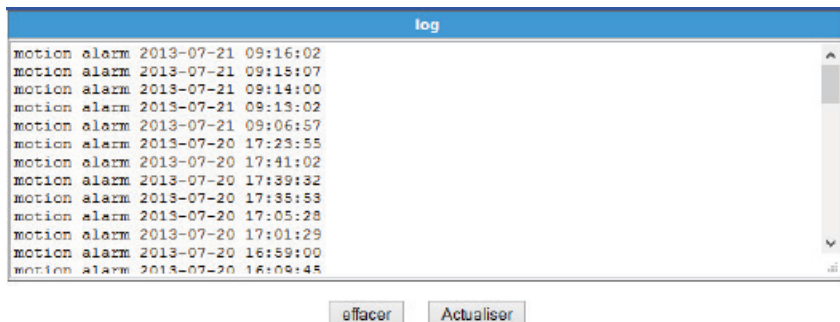
- Pokud se zobrazí slovo Úspěšné (Success) všechny parametry jsou nastaveny správně. Obdržíte potvrzovací e-mail.

- Pokud se zobrazí slovo Chyba (Failed), překontrolujte veškerá svá nastavení.

Po obdržení ověřovacího emailu na uvedený mail, klikněte na tlačítko «**Odeslat**» pro uložení vašich dat. To znamená, že v případě alarmu (detekce v zorném poli kamery), bude okamžitě odeslán e-mail s šesti záběry na e-mailovou adresu.

### 8.2.3) Log (Alarm Log) (Alarm Log)

Tento parametr umožňuje zobrazit protokoly detekce alarmu v přesném datu a čase.



Klikněte na tlačítko «**Vymazat**» (Clear) pro vymazání celého obsahu seznamu.

Klepněte na tlačítko «**Obnovit**» (Refresh) k aktualizaci zobrazovaných dat..

### 8.3) Konfigurace sítě (Network configuration)

Ce menu vous permet de régler les paramètres de connexion de votre caméra. Connexion filaire ou sans fil, ainsi que les DNS dynamique pour l'accès depuis l'extérieur.

1. **Základní konfigurace sítě (Basic Network Settings)**
2. **Konfigurace Wifi (Wireless Lan)**

- Settings)
3. **Konfigurace DDNS (DDNS Service Settings)**

#### 8.3.1) Základní konfigurace sítě (Basic Network Settings)

V této části můžete nastavit adresu kamery automaticky (DHCP) nebo ručně. Pro snadné použití je vhodnější použít DHCP.

Configuration de réseau basique	
Serveur DHCP actif	<input checked="" type="checkbox"/>
Port HTTP	81

- **Aktivní DHCP server (Obtain IP from DHCP Server):** Pokud je políčko zaškrtnuto, znamená to, že je vaše kamera v režimu automatického získávání adresy. Chcete-li zadat adresu ručně, zrušte zaškrtnutí tohoto políčka, uvidíte následující možnosti:
- **Port HTTP (HTTP Port) :** Určuje port, který bude použit.

Configuration de réseau basique	
Serveur DHCP actif	<input type="checkbox"/>
Adresse IP	192.168.1.120
Masque de sous réseau	255.255.255.0
Passerelle	192.168.1.1
DNS Server1	8.8.8.8
DNS Server2	192.168.1.15
Port HTTP	81

V manuálním režimu, bude nutné vyplnit:



- **IP Adresa (IP Addr):** Zadejte IP adresu pro Vaši kameru.
  - **Maska podsítě (Subnet mask):** Zadejte masku podsítě. Obvykle 255.255.255.0
  - **Brána (Gateway):** Zadejte adresu brány.
  - **DNS Server1 :** Zadejte adresu primárního serveru DNS.
  - **DNS Server2 :** Zadejte adresu sekundárního serveru DNS.
  - **HTTP Port:** Zadejte HTTP port pro použití.
- Potvrďte změny kliknutím na tlačítko «Potvrdit» (Submit).

**DŮLEŽITÉ:** Http port je nezbytné zadat pro přístup ke kameře zvenku prostřednictvím vašeho internetového prohlížeče.

#### 8.3.2) Konfigurace Wifi (Wireless Lan Settings)

Tento parametr umožňuje ovládat kameru přes Wifi. Můžete pak vytáhnout přívodní RJ45 kabel. Důležité: Chcete-li provést tento postup, musíte mít ADSL WIFI router.

Jakmile jste nastavili Vaší kameru přes kabel, můžete nainstalovat bezdrátový režim kamery. Klikněte na toto nastavení, zobrazí se následující okno:

Configuration Wifi				
Liste des réseaux Wifi	ID	SSID	MAC	
	1	NORMAND	00:90:4C:91:00:01	
	2	NORMAND	80:3F:5D:94:3C:32	
<input type="button" value="Scan"/>				
Activation Wifi	<input checked="" type="checkbox"/>			
SSID	<input type="text"/>			
Réseau Type	Infra ▼			
Authentication	Aucun ▼			

1. Nejprve klikněte na tlačítko «**Vyhledávání**» (Scan) pro skenování dostupných sítí.
2. Poté, co se sítě vyhledali, klikněte na tu, kterou chcete použít k připojení kamery k bezdrátové síti.
3. Nyní bude potřeba zadat bezpečnostní klíč pro vaši síť, nicméně, pokud je zakódována často se klíč uvádí na routeru samotném.
4. Potvrďte změny kliknutím na tlačítko «**Potvrdit**» (Submit).

Le périphérique Reboot. ne pas éteindre. Patientez ... 53

Tato změna bude mít za následek restart kamery. Objeví se okno jako výše. Budete muset čekat asi 60 sekund, jak je uvedeno. Odpočítávání se spustí od 60s do 0s.

Jakmile odpočítávání skončí, postupujte podle následujících pokynů:

- a. Odpojte síťový kabel od kamery.
- b. Také odpojte napájecí transformátor a vypněte kameru.
- c. Připojte napájecí transformátor.
- d. Počkejte asi 30 sekund.
- e. Spusťte aplikaci nainstalovanou v kroku «**6.2.2) Vyhledání kamery,**» Str. 8. Zde se zobrazí název vašeho fotoaparátu v okně aplikace «**IPCam3.6.exe.**» To znamená, že je fotoaparát instalován v bezdrátovém režimu. Postupujte stejným způsobem pro instalaci dalších kamer v bezdrátovém režimu..



### 8.3.3) Konfigurace DDNS (DDNS Service Settings)

Tento parametr umožňuje přístup k ke kameře zvenku i pomocí telefonu / tabletu, pokud jste připojeni k 3G prostřednictvím vašeho internetového prohlížeče.

Nicméně vaše kamera má peer to peer technologii, takže nastavení tohoto parametru je užitečné pouze v případě, že chcete sledovat obraz z vaší kamery i mimo webového prohlížeče.

DDNS je služba pro správu která překonává problém změny IP adresy, takže budete mít vždy přístup ke kameře.

**DŮLEŽITÉ:** Bude nutné provést některé změny ve svém ADSL směrovači a umožnit konkrétní port. (viz «**9.5.3) nastavení routeru (Zde SFR ADSL box)**» str. 30

Configuration DDNS	
Service DDNS	DynDns.org(dyndns) ▾
Utilisateur DDNS	<input type="text"/>
Mot de passe DDNS	<input type="password"/>
Domaine DNS	<input type="text"/>
Statut DDNS	Inactif

Configuration du proxy est nécessaire si le dispositif se trouve derrière une serveur Proxy

Budete vybírat ze služby DDNS (DDNS Service) a přístup k dané stránce pro vytvoření služby DDNS.

Jakmile je váš účet vytvořen, stačí zadat Pole uživatele (User), Heslo (Password) a Doménu (Host) pro přístup ke kameře zvenčí prostřednictvím vašeho internetového prohlížeče.

Každá kamera pak bude mít uživatelské jméno a heslo, které bude jejich vlastní..

## 8.4) Konfigurace PTZ (PTZ configuration)

Toto menu umožňuje nastavit parametry vztahující se k pohybu kamery.

### 1. Nastavení PTZ (PTZ Settings)

#### 8.4.1) Nastavení PTZ (PTZ Settings)

**PTZ Pan Tilt Zoom, umožňuje kontrolovat pohyb a rychlost kamery. Pro tento model kamery zoom není k dispozici**

Configuration PTZ	
LED réseau	Ouvrir ▾
contre la pré-bits	<input checked="" type="checkbox"/>
Appel présélection au démarrage	désactiver ▾
PT vitesse	rapide ▾
Cruise Vues	toujours ▾

- **LED Signál (Signal Lamp):** Povolí nebo zakáže svícení LED vzádu u portu RJ45.
- **Proti pre-bitů (Against pre-bits):** Zabrání předvolenou pozici.
- **Nastavení při spuštění (Call Preset on boot):** Tento parametr umožňuje uvést kameru, do její požadované polohy.
- **PT Rychlost (PTZ Speed):** Nastaví rychlost vaší kamery. Můžete si vybrat mezi «Pomalou (Slow), středně (MED) a rychle (Fast)».
- **V režimu hlídkování (Cruise Views):** Umožňuje vybrat počet pohybů kamery, když je nastavena v režimu hlídkování. Můžete si vybrat mezi «1-10 nebo navždy (Always)».

Potvrďte změny kliknutím na tlačítko «**Potvrdit**» (Submit)

## 8.5) Správa uživatelů a kamery

Toto menu vám umožní spravovat uživatele, správce a provozovatele, který se budou moci připojit ke kameře.

- |   |  |
|---|--|
| <ol style="list-style-type: none"> <li>1. <b>Konfigurace multikamery (Multi-Device Settings) - Toto nastavení je dostupné pouze v prohlížeči Internet Explorer</b></li> </ol> | <ol style="list-style-type: none"> <li>2. <b>Konfigurace uživatelů (Users Settings)</b></li> <li>3. <b>Inicializace a aktualizace (Maintain)</b></li> <li>4. <b>Zpět ke kameře (Back)</b></li> </ol> |
|---|--|

### 8.5.1) Konfigurace multikamery (Multi-Device Settings) - Toto nastavení je dostupné pouze v prohlížeči Internet Explorer

Toto menu vám umožní přidat více připojených kamer do jednoho přístupu.

Configuration multi-Caméra	
Liste des périphérique réseau	OPTEX(192.168.1.129)
	<input type="button" value="Actualiser"/>
Caméra 1	Ce périphérique
Caméra 2	Aucun
Caméra 3	Aucun
Caméra 4	Aucun
Caméra 5	Aucun
Caméra 6	Aucun
Caméra 7	Aucun

Configuration multi-Caméra	
Liste des périphérique réseau	OPTEX(192.168.1.129)
	<input type="button" value="Actualiser"/>

1. Nejprve klikněte na tlačítko «**Obnovit**» (Refresh) v prvním okně pro zobrazení dostupných kamer.
2. Zobrazí se dostupné kamery.
3. Poté jednoduše vyberte číslo kamery z devíti dostupných, kterou chcete použít a klikněte na ní.
4. Klikněte na kameru, která je k dispozici v seznamu. Uvidíte toto okno:

Caméra 1	Ce périphérique
Caméra 2	Aucun
Alias	OPTEX
Domaine	192.168.1.129
Port HTTP	81
Utilisateur	
Mot de passe	
<input type="button" value="Ajouter"/> <input type="button" value="Supprimer"/>	

- Zjistíte, že data z vybrané kamery byly načítány. Zbývá zadat uživatelské jméno a heslo a klikněte na tlačítko «**Přidat**» (Add) pro přidání této kamery.
- Po dokončení nastavení klikněte na tlačítko «**Potvrdit**» (Submit) pro uložení. Je možné kdykoliv odstranit kameru se seznamu. Chcete-li to provést, vyberte volbu kliknutím na požadovanou kameru a klikněte na tlačítko «**Odstranit**»(Remove).

Pak při zobrazení kamery, pokud vyberete více režimů zobrazení, uvidíte obrazovky pro různé kamery.

### 8.5.2) Konfigurace uživatelů (Users Settings)

V této nabídce můžete zadat pověření pro uživatele, správce nebo provozovatele. V závislosti na prohlížeči, který používáte, přístup k rozhraní kamery se bude lišit. Je možné nastavit vícenásobný přístup více či méně funkcemi .

Bude možné mít přístup ke kameře buď jako:

Administrátor -> Všechny funkce jsou k dispozici

Návštěvník (Visitor) -> Bude možný jen pohled z kamery

Provozovatel (Operator) -> Vizualizace a pohyb kamery + bude k dispozici záznam

Configuration des utilisateurs		
	Utilisateur	Mot de passe
visiteur	sgryniew	●●●●●●●●
opérateur		
administrateur	admin	●●●●●●●●

Stačí uvést v přední části textových polí uživatelské jméno, a stejně tak heslo. Nakonec klikněte na tlačítko «**Potvrdit**» (Submit) pro uložení změn.

Důležité: Je nutné mít alespoň jednoho uživatele v poli. «**Administrator**»

Tato změna bude mít za následek restart kamery. Objeví se v rozhraní této zprávy níže.

Počkejte asi 60 sekund, jak je uvedeno. Odpočítávání se spustí od 60s do 0s.

### Pro návštěvníky

Tato část vám poskytne všechny funkce, ke kterým budou přistupovat návštěvníci  
V tomto režimu lze nastavit pouze obraz na displeji.

#### Funkce dostupné v tomto režimu jsou:

- Jednoduchý displej nebo vícenásobné kamery
- Nastavení jasu
- Nastavení kontrastu

### Pro provozovatele

Tato část vám poskytne všechny funkce, ke kterým má provozovatel přístup.

V tomto režimu má provozovatel přístup k jeho osobě, a stejně do nastavení pro návštěvníka. Přístup do oblasti správce je blokován.

#### Funkce dostupné v tomto režimu jsou:

- Všechna nastavení jsou pro provozovatele dostupná, s výjimkou přístupu k administraci kamery.

### Pro správce

Tato část vám poskytne všechny funkce, ke kterým má správce přístup. V tomto režimu, není žádné omezení na nastavení a funkce.

### 8.5.3) Inicializace a aktualizace (Maintain)

V tomto menu můžete nastavit kameru, a stejně provést aktualizaci této za předpokladu, že nová verze je k dispozici..

**DŮLEŽITÉ:** Aktualizační soubory které mají být použity, musí být dodávané firmou SEMAC. Jakékoliv škody způsobené použitím jiného než doporučeného by mohlo vést k strátě záruky.

Mise a Jour firmware		
Retour aux paramètres usine	Retour aux paramètres usine	
Redémarrage périphérique	Redémarrage périphérique	
Mise a jour Firmware	Parcourir...	Aucun fichier sélectionné. Mise à jour
Mise a jour interface Web	Parcourir...	Aucun fichier sélectionné. Mise à jour

- **Návrat k továrnímu nastavení (Restore Factory Settings):** Tento parametr se používá pro uvedení kamery do továrního nastavení. Všechna nastavení budou trvale smazány. Stačí kliknout na toto tlačítko «OK»..

Potvrďte zprávu klepnutím na tlačítko «OK»..

**PS: Je docela možné, že kamera již není k dispozici, protože nastavení bylo změněno jako adresa IP, přihlašovací hesla, nebo adresy ....**

Chcete-li najít novou kameru, spusťte «IPCam3.6.exe» software.

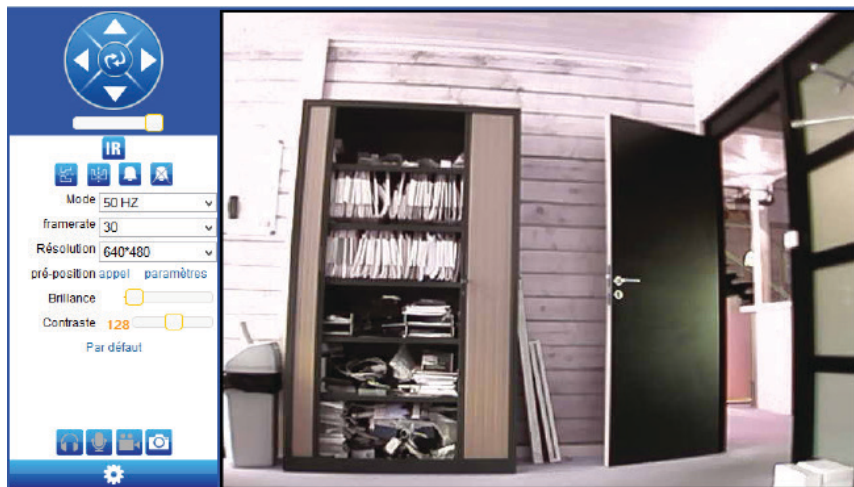
**Restartovat zařízení (Reboot Device):** Tento parametr umožňuje restartování kamery. Stačí kliknout na toto tlačítko pro potvrzení.

Potvrďte zprávu klepnutím na tlačítko «OK».

- **Aktualizace firmwaru (Upgrade Device Firmware):** Tento parametr umožňuje aktualizovat firmware vaší kamery nazývaný také «Firmware». Klikněte na tlačítko «Procházet» a vyberte soubor poskytnutý společností SEMAC, potom klikněte na tlačítko «OK». Poté klikněte na tlačítko «Upgrade»..».
- **Aktualizovat webové rozhraní:** Tento parametr umožňuje aktualizovat webové rozhraní kamery. Klikněte na tlačítko «Procházet» a vyberte soubor aktualizace poskytnutý společností SEMAC potom klikněte na tlačítko «OK». Poté klikněte na tlačítko «Upgrade».

#### 8.5.4 Zpět ke kameře (Back)

Toto menu umožňuje návrat k obrazu z kamery. Stačí kliknout na něj pro návrat na obrazovku níže:



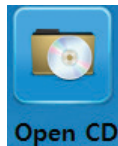
## 9. Přístup ke kameře z počítače

Budeme vysvětlím níže, jak získat přístup ke kameře z počítače pomocí softwaru dodaného na disku CD-ROM.

### 9.1) Instalace softwaru

Je zapotřebí otevřít disk CD-ROM a potom nainstalujte software.

1. Stačí kliknout na následující ikonu CD-ROM
2. Pak otevřete následující adresář s názvem «**Super-Client Software pro MJ-P2P kamery**».



APP for MJ-P2P	24/07/2013 15:33
For Windows OS	24/07/2013 15:33
Quick Installation Guide	24/07/2013 15:33
Super-Client Software for MJ-P2P cameras	24/07/2013 15:33
TOOLS	24/07/2013 15:33
autorun.apm	25/03/2013 03:02

3. Dvakrát klikněte na instalační soubor a postupujte podle pokynů.
4. Po instalaci, klikněte na ikonu níže pro spuštění softwaru.

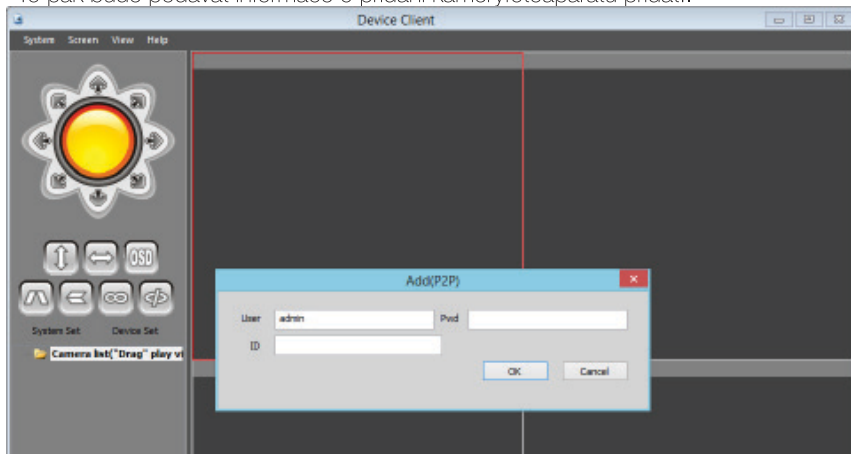
**DŮLEŽITÉ:** U OS Windows Vista, Win7 je důležité kvůli potížím s kompatibilitou otevřít aplikaci následovně: Klikněte pravým tlačítkem myši -> vyberte možnost Odstranit potíže s kompatibilitou (uvidíte průběh zjišťování potíží) -> v zobrazeném okně klikněte na **«Zkusit doporučená nastavení»** -> Postupujte dle doporučení, které se Vám zobrazí (Spustit program... -> Povolte provedení změn tlačítkem OK) -> po spuštění programu klikněte v predešlém okně na **«Uložit tato nastavení pro tento program»** -> **okno řešení potíží můžete zavřít. Nyní můžete aplikaci normálně otevírat dvuklikem na pravé tlačítko myši avšak musíte potvrdit avšak musíte**



### potvrdit povolení změn.

### 9.2) Nastavení softwaru

1. Uvidíte okno jak je uvedeno níže:
2. To pak bude podávat informace o přidání kamery fotoaparátu přidat..



➤ **Uživatel (User): Zadejte uživatelské jméno «admin»..**

➤ **Pwd (Heslo):** Toto pole musí být prázdné, protože ve výchozím nastavení není heslo zadáno.

➤ **ID:** Zadejte ID kamery, které je uvedeno na ní a bude v následujícím tvaru: PIN-XXXXXX-XXXX. (Příklad: PIN-001063-XRGLV)

Poté klikněte na tlačítko «OK».

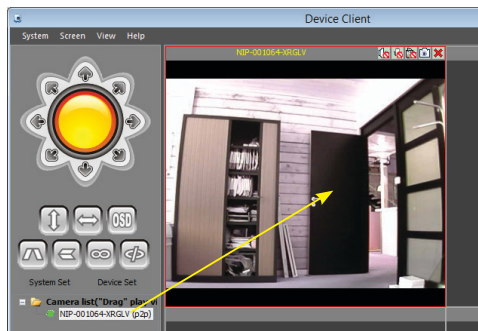
Po jeho zadání se zobrazí ID kamery v «**Seznamu kamer**» (Camera list). V levém sloupci v aplikaci.

3. Klikněte na název kamery a přetáhněte do jednoho z video polí..

4. Uvidíte obraz z kamery (příklad níže).

Pomocí tohoto softwaru je možné:

- pomocí tohoto softwaru připojit až 64 kamer
- pořádku záznam, nebo fotografie
- horizontálně nebo vertikálně otáčet
- přehrávání nahrávek provedených dříve



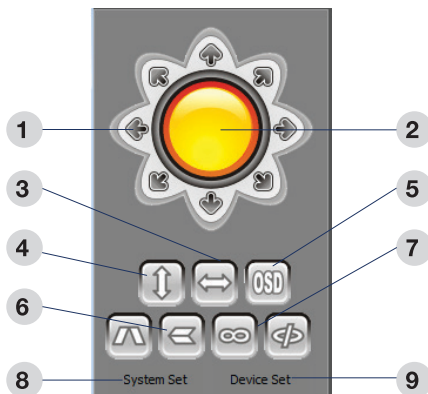
- Nastavení detekce alarmů (záznam videa, snímky, odesílání e-mailů, FTP ...)

- Aktivace zvuku a mikrofonu kamer ...

Tento software je kompletní jediným omezením je, že musíte mít trvale připojen počítač, aby jste mohli provádět různé akce (záznamy, alarmy ....)

### 9.3) Popis funkcí

Níže si popíšeme funkce této aplikace.

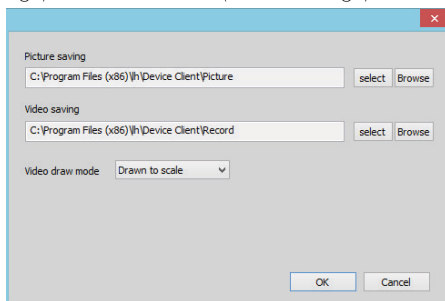




1. **Šipky:** Umožňují pohyb kamery na požadované místo . Nechte stisknuté tlačítko myši pro kontinuální pohyb.
2. **Tlačítko hlídání:** Umožňuje kameře kontinuální pohyb zleva doprava nebo shora dolů.
3. **Horizontální rotace (Left\_Right):** Umožňuje otáčení kamery v horizontální rovině.
4. **Vertikální rotace (Up\_Down):** Umožňuje otáčení kamery ve vertikální rovině.
5. **Tlačítko OSD:** zobrazení ID kamery a datumu / času v obrazu vybrané kamery.
6. **Tlačítka symetrie (Mirror, Reversal):** Tato dvě tlačítka umožňují vodorovné nebo svislé otáčení obrazu kamery dle osy symetrie.
7. **Tlačítko Alarm (On, Off):** Povolí nebo zakáže detekci poplachu.
8. **Nastavení systému:** Poskytuje přístup k nastavením pro soubor záznamů. (Pro fotografie a video nahrávky) můžete změnit cesty cílového souboru.
9. **Device Set tlačítko:** Otevře nástroj pro přidání / odebrání / nastavení pro vaše kamery. Je také možné vyhledávat kamery připojené k síti.

### 9.3.1) Nastavení systému

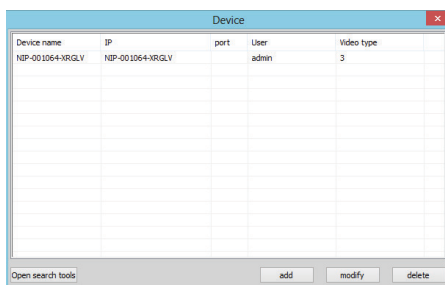
Když kliknete na **«System Set»**, objeví se následující okno, kde můžete vybrat cestu kam se mají snímky (Picture savings) a nahrané video (Video savings) ukládat.



1. Stačí kliknout na tlačítko **«Vybrat»** (Select) a vyberte požadovanou cestu ve Vašem počítači.
2. Pro přístup k nahraným souborům, klikněte na tlačítko **«Procházet»** (Browse) a jdete přímo do adresáře.

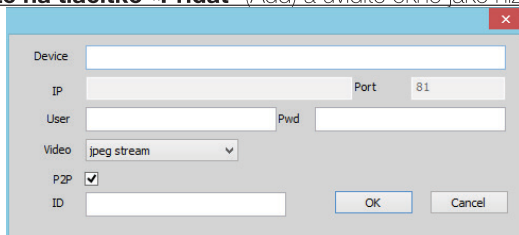
### 9.3.2) Nastavení kamery

Když kliknete na **«Device Set»**, objeví se následující okno, kde můžete provádět různé nastavení Vaší kamery.



➤ **Přidat kameru: Můžete to udělat dvěma způsoby.**

**Metoda 1: Klikněte na tlačítko «Přidat» (Add) a uvidíte okno jako níže.**



Potom doplňte údaje do různých polí:

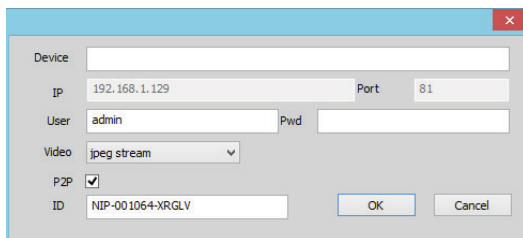
- **Device** : Zadejte název pro svou kameru.
- **IP** : Pokud je vaše kamera kamera P2P (peer to peer), pak označte pole **«P2P»** a všimněte si, že pole **«IP»** a **«Port»** se zobrazili šedě..
- **User** : Indikuje jméno uživatele, použijte jméno **«admin»**.
- **Pwd** : Indikuje heslo pro kameru. V základu je pole prázdné nebo zadejte hodnotu **«0000»**.
- **Video** : Vyberte video formát dle Vaší kamery.
- **ID** : Zadejte ID vaší kamery. Nachází se na kameře a musí být v následujícím formátu: PIN-XXXXXX-XXXXX pro P2P kameru.

Jakmile jsou všechna pole vyplněna, klikněte na tlačítko **«OK»** pro přidání kamery.

**Metoda 2: Klikněte na tlačítko «Otevřít vyhledávací nástroje» (Open search tools). Uvidíte následující okno. Tato metoda umožňuje rychlejší připojení kamery k síti pomocí kabelu RJ45.**

Device name	IP	port	DID
	192.168.1.129	81	NIP-001064-XRGLV

1. Stačí kliknout na tlačítko **«Hledej»** (Search). Uvidíte dostupné kamery.
2. Poté dvakrát klikněte na nalezenou kameru pro její přidání. Zobrazí se následující okno a uvidíte, že všechny parametry byly vyplněny automaticky.



3. Musíte jen zadat název kamery a klikněte na tlačítko **«OK»** pro uložení.

- **Editovat kameru (Modify):** Stačí si vybrat ze seznamu kamer, kterou chcete upravit, a klikněte na tlačítko «Upravit» (Modify). Stačí jen upravit požadované parametry a klikněte na «OK».
- **Odstranit kameru (Delete):** Stačí si vybrat ze seznamu kamer, kterou chcete odstranit, a klikněte na tlačítko «Odstranit» (Delete). Potvrďte zprávu o potvrzení kliknutím na tlačítko «OK».

### 9.3.3) Zobrazení kamery

Když kliknete na tlačítko «**Screen**», můžete zvolit typ zobrazení pro Vaši / vaše kamery. Můžete si zobrazit kamery v celoobrazovkovém režimu (celá obrazovka) nebo vyberte možnost rozdělit obrazovku v závislosti na počtu kamer. Stačí kliknout na možnost Vašeho výběru.

### 9.4) Správa kamery pomocí softwaru

Pro přístup do této sekce, vyberte se seznamu kamer na levé straně tu, pro kterou chcete přístup do správy a dvakrát na ní klikněte. Uvidíte následující okno.

Ve skutečnosti, najdete stejný postup pro správu prostřednictvím webového prohlížeče, jak je popsáno v odstavci «**7,1) Webové rozhraní**», **str. 11**.

Base Info	Alias	<input type="text"/>	Submit
Time and date	Device Firmware Version	81.2.0.121	
Network	Device ID	NIP-001064-XRGLV	
User and password	Alarm Status	None	
Email	UPnP Status	UPnP Succeed	
FTP	DDNS Status	DynDns Failed: Incorrect User or Password	
DDNS	MAC	00:06:53:00:91:DA	
PTZ	WIFI MAC	00:06:53:00:91:DB	
Alarm			Get
WI-FI			

Chcete-li získat všechny informace o kameře klikněte na tlačítko «**GET**». Budou zobrazeny v různých polích.

Všechny potvrzené změny budou účinné po chvíli.

Níže jsou vysvětlené některé funkce, které jsou přítomny v této aplikaci, ale nemusí být nutné ve webovém rozhraní.

#### 9.4.1) Nastavení Ftp

V případě, že máte přístup k serveru FTP tento parametr umožňuje konfigurovat jeho nastavení. Vyplňte pole níže popsané a při každém alarmu budou nahrávky a snímky z kamery ukládány přímo na tomto serveru..

Base Info	FTP Server	<input type="text"/>	
Time and date	FTP Port	21	
Network	FTP User	<input type="text"/>	
User and password	FTP Password	<input type="password"/>	
Email	Upload Interval (Seconds)	0	Empty or 0 means do not upload pictures
FTP			
DDNS			
PTZ			

**FTP Server** : Umožňuje zadat adresu serveru FTP.

**FTP Port** : Jako obecné pravidlo - port je často používán port 21.

**FTP Uživatel (FTP User)** : Zadejte uživatelské jméno pro přístup k serveru.

**FTP Heslo (FTP Password)** : Zadejte heslo pro přístup k serveru.

Jakmile vyplníte nastavení klikněte na tlačítko «**Odeslat**» (Submit) pro uložení.

## 9.5) Přístup ke kameře přes DDNS

### 9.5.1) Použití DDNS služby

Tato služba je metoda aktualizace systému v reálném čase, aby se zabránilo, že se změní IP adresa vašeho poskytovatele Internetu. To umožňuje, aby Vaše kamery byly vždy přístupné zvenku.

**Poznámka:** Tato služba je užitečná, pokud chcete získat přístup ke kameře z venku v počítači přímo ve Vašem webovém prohlížeči.

V první řadě si musíte vytvořit / registrovat název domény.

U této kamery bylo již provedeno a každá kamera má vlastní název domény a přihlašovací jméno / heslo.

**PS: Nicméně, je možné si vytvořit vlastní doménu na webu [www.dyndns.org](http://www.dyndns.org).**

Pomocí této služby můžete sledovat živý obraz od okamžiku, kdy máte připojení k internetu. Je to velmi jednoduché, budete muset pouze udělat malou změnu ve svém routeru ADSL. Routerů od poskytovatelů internetových služeb je mnoho, níže si ukážeme, jak probíhá nastavení na SFR ADSL routeru.

PS: Nastavení na ostatních routech je v podstatě stejné může se lišit pouze v názvech.

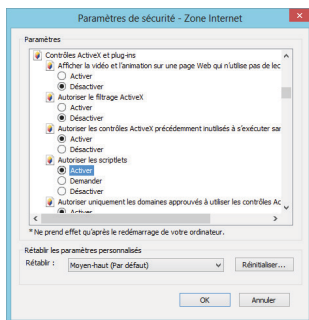
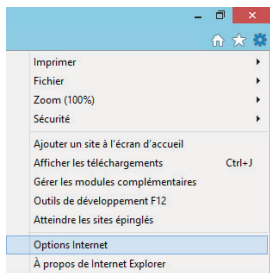
### Důležité upozornění:

Důrazně se doporučuje použít «**Internet Explorer**», který vám umožní přístup ke všem funkcím z IP kamery pomocí internetového prohlížeče ActiveX.

**Nicméně, je třeba provést minimální konfiguraci Internet Exploreru a tuto si popíšeme níže:**

### 9.5.2) Nastavení přes aplikaci ActiveX

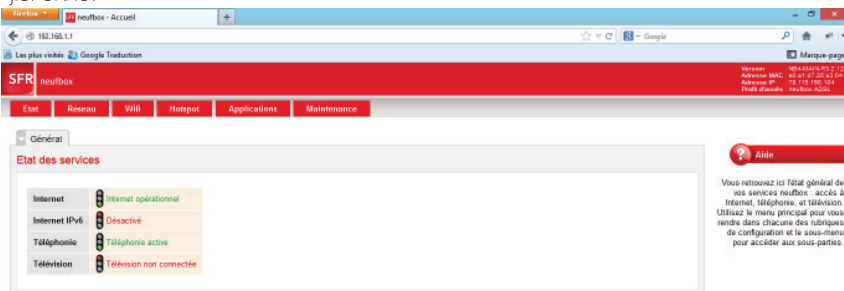
1. Spustíte aplikaci Internet Explorer a přejděte na menu «**Nástroje / Možnosti Internetu**».
2. Klikněte na záložku «**Zabezpečení**» a klikněte na «**Vlastní úroveň**».



- Jeďte seznamem dolů až k možnostem ActiveX a pak zaškrtněte volbu «**Povolit**» resp. «**Dotázat se**» u následujících parametrů:
  - «**Povolit**» u možnosti «**Spouštět ovládací prvky ActiveX a moduly plug-in**»
  - «**Dotázat se**» u možnosti «**Stahovat nepodepsané ovládací prvky ActiveX**»
  - «**Dotázat se**» u možnost «**Stahovat podepsané ovládací prvky ActiveX**».

### 9.5.3) Nastavení routeru (Zde SFR ADSL box)

- Připojte se k Internetu.
- Zadejte do adresního řádku výchozí adresu routeru http://192.168.1.1. Uvidíte následující okno:



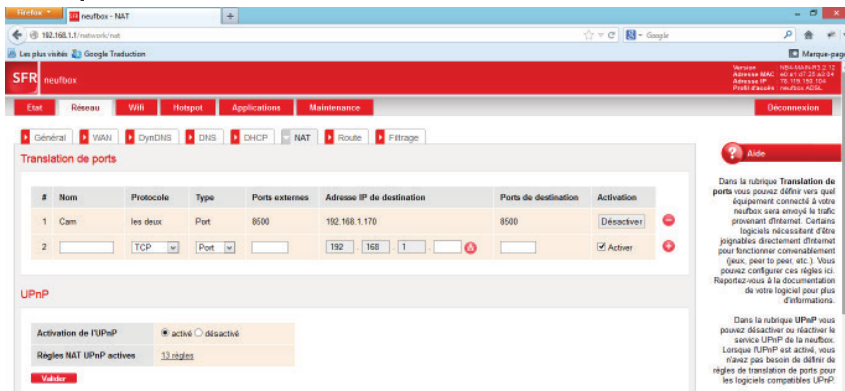
- Klikněte na nabídku/kartu «**Sif**» (Network) a zadejte heslo pro vstup do jejich spravování. K dispozici jsou dvě metody:
  - Stiskněte na 5 sekund tlačítko ve přední části routeru a klikněte na tlačítko «**Pokračovat**» (Continue) ve webovém rozhraní .
  - Nebo zadejte své uživatelské jméno a heslo. Výchozí přihlašovací jméno je admin a heslo je uvedeno na zadní straně routeru..



- Poté klikněte na tlačítko «**OK**» a jdete do správy boxu..
- Poté klikněte na možnost volby «**NAT**» .
- Poté vyplňte pole popsané výše:

- **Jméno (Name)**: Indikuje jméno zařízení, pro které chcete překlad portu.

- **Protokol:** Vyberte možnost volby «Oba»
- **Port:** Vyberte «Port» z rozbalovacího seznamu.
- **Externí porty:** Zadejte externí port, který jste zadali dříve ve webovém rozhraní na kamerě. (Př: 8500)
- **Cílová IP adresa (Destination IP Address):** Zadejte IP adresu kamery. (Př: 192.168.1.170)
- **Cílový port (Destination Port):** Zadejte portu určení, musí být stejný jako u externího portu.



7. Nakonec klikněte na symbol «+» pro uložení informací.
8. Také se ujistěte, že UPnP je zaškrtnuto «**Povoleno**» (Enabled).

**Změny na vašem počítači byly dokončeny. To znamená, že bude nyní přístupná z zvenčí, nejen z vnitřní sítě.**

**Poznámka: Vzali jsme si ku příkladu SFR router internetu, ale změny budou v podstatě shodné i s jiným routerem (Vodafone, UPC, ...).**

## 10. Přístup ke kamerě přes váš Smartphone / Tablet

Je možné připojení k IP kamerě pouhým stažením aplikace přes Apple Store resp. Google Play.

### 10.1) Přístup přes systémy Apple (iPhone, iPad)

Postupujte podle pokynů pro systém Apple, ale bude v podstatě totožný i s operačním systémem Android:

#### 10.1.1) Instalace aplikace «P2PCam»

Následující kroky vám napoví, jak získat přístup ke kamerě stažením a instalací aplikace prostřednictvím obchodu Apple Store pro iPhone / iPad nebo iPod.

### Požadavky na použití:

- Kompatibilní s iPad iPhone a iPod
- Verze software: Minimum iOS 4.2

Popis obrázků níže byl proveden na verzi iOS6.1. Je tedy možné, že tento postup se liší.

Tento způsob je opravdu nejjednodušší, jak získat přístup ke kameře z libovolného místa.

1. Ujistěte se, že váš telefon nebo tablet je připojen k internetu, a pak přejděte do **«App Store»** a vyhledejte **«p2pipcam»** aplikaci. Po jejím nalezení pokračujte v instalaci.
2. Klikněte na následující ikonu:



3. Klikněte na **«Přidat kameru»** (Add Camera) a přidejte novou kameru

Existují 3 metody pro přidání kamery:

- a. Manuálně
- b. Vyhledáním v síti
- c. Přes QRcode

### ➤ Instalace manuálně

V tomto režimu musíte vyplnit / upravit různé oblasti:

- Název (Name): zadejte požadovaný
- CameraID: jednoduše zkopírujte kód obsažený v kameře
- Jméno uživatele (Username): je admin
- Heslo (Password): nechte prázdné pole.

Po dokončení klikněte na tlačítko **«Hotovo»** (Done) vpravo nahoře

### ➤ Instalace vyhledáním v síti:

**Důležité:** Ujistěte se, že je kamera připojena k síti pomocí kabelu RJ45.

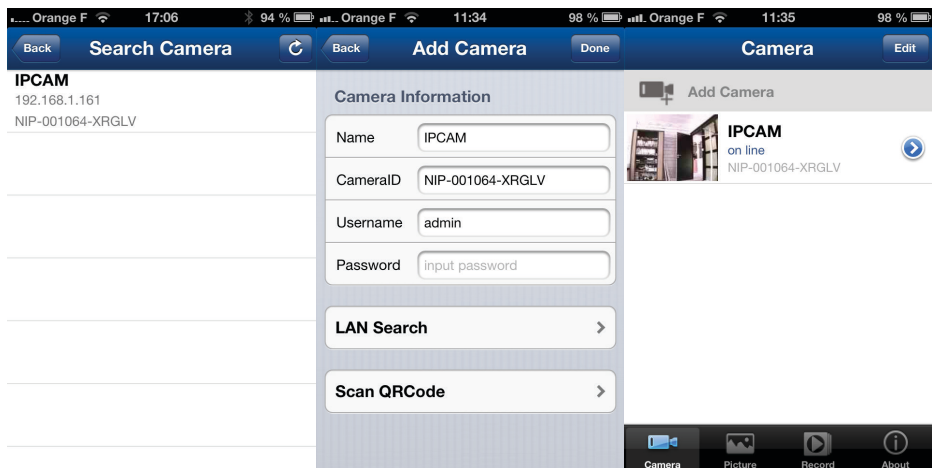
**Poté klikněte na «LAN Vyhledání»** (LAN Search) pro vyhledání kamery.

Tento software pak zobrazí nalezenou kameru.

Stačí kliknout na její název pro přidání.

Všimněte si, že identifikátor kamery byl doplněn automaticky.





Po dokončení klikněte na tlačítko **«Hotovo»** (Done) v pravém horním rohu. Uvidíte kameru v seznamu identifikovanou jako **«On Line»**.

### ➤ Instalace přes QRcode

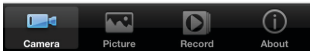
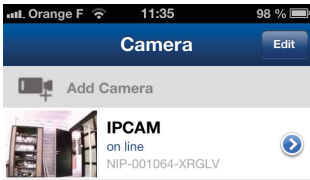


Poté klikněte na **«Scan QRCode»** pro naskenování QRcode ze spodku kamery . Všímněte si, že identifikátor kamery byl doplněn automaticky. Po dokončení klikněte na tlačítko **«Hotovo»** (Done). Uvidíte kameru v seznamu identifikací **«On Line»**.

#### 10.1.2) Obraz z kamery pomocí aplikace

V seznamu kamer klikněte na obrázek kamery, kterou jste právě přidali. Uvidíte obraz jako na obrázku níže.

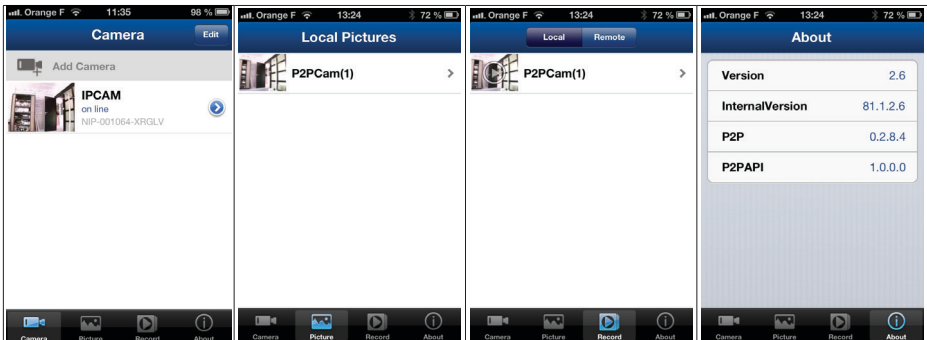
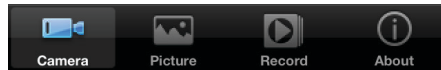
**Vysvětlíme si později, jak používat tuto aplikaci s využitím všech její funkcí, jako je záznam videa, pořizování snímků, otočení obrazu, nastavení jasu, kontrastu, atd...**



### 10.1.3) Popis funkcí

V dolní části aplikace jsou zobrazena jednotlivá tlačítka pro přístup k jednotlivým menu.

#### ➤ Navigační aplikace



Tlačítko **«Camera»** slouží pro přístup do seznamu dostupných kamer nebo pro přidání / odebrání jednotlivých kamer.

Tlačítko **«Obraz»** slouží pro zobrazení snímků, které byly pořízeny prostřednictvím aplikace.

Tlačítko **«Record»**, slouží pro prohlížení videa, které bylo zaznamenáno prostřednictvím aplikace.

Tlačítko **«About»** slouží pro zobrazení informací o aplikaci..

## ➤ Pohybové tlačítka

Pokud jste vybrali kameru a zobrazí se obraz po klepnutí na něj se zobrazí tyto tlačítka..



1. Umožňuje pohyb kamery nahoru a dolů. Stačí kliknout na toto tlačítko - spustíte rotaci a také zastavíte.
2. Umožňuje plynule otáčet kamerou zleva doprava. Stačí kliknout na toto tlačítko a spustíte rotaci a také ji zastavíte..
3. Permet d'inverser l'image de la caméra suivant l'axe horizontale. Il suffit de cliquer sur ce bouton pour activer ou non cette fonction.
4. Můžete převrátit obraz z kamery ve vodorovné ose. Stačí kliknout na toto tlačítko pro zapnutí nebo vypnutí této funkce.
5. Používá se pro obrácení obrazu kamery podle svislé osy. Stačí kliknout na toto tlačítko pro zapnutí nebo vypnutí této funkce.

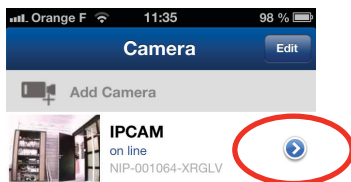
## ➤ Tlačítka funkcí:



1. Umožňuje pořádkit snímek. Uloží se do záložky «**Picture**» viz str. 34 . Stačí kliknout na toto tlačítko pro uložení obrázku..
2. Umožňuje nahrávat video. Bude uložen v záložce «**Record**» str.34. Stačí kliknout na toto tlačítko pro aktivaci nahrávání a znovu klikněte pro zastavení.
3. Umožňuje okolní zvuk. Stačí kliknout na toto tlačítko pro zapnutí nebo vypnutí této funkce.
4. Umožňuje hovor přes mikrofon kamery na telefonu / tabletu. Stačí kliknout na toto tlačítko pro zapnutí nebo vypnutí této funkce.
5. Nastavení kontrastu obrazu. Klepnutím na toto tlačítko se zobrazí indikátor průběhu na požadované nastavení. Jakmile dokončíte nastavení, klikněte na tlačítko znovu pro ukončení nastavení.
6. Nastavuje jas obrazu. Klepnutím na toto tlačítko se zobrazí indikátor průběhu na požadované nastavení. Jakmile dokončíte nastavení, klikněte na tlačítko znovu pro ukončení nastavení.
7. Chcete-li obnovit všechna tovární nastavení. Stačí kliknout na toto tlačítko a všechna nastavení se automaticky změň.
8. Umožňuje změnit rozlišení obrazu. Je užitečné, když kvalita signálu sítě není moc dobrá. Klepnutím na toto tlačítko přepnete z VGA do režimu QVGA..
9. Umožňuje změnit formát zobrazení na celý displej. Klikněte na toto tlačítko pro změnu formátu.

### 10.1.4) Nastavení kamery

Pro přístup k nastavení fotoaparátu z aplikace stačí, když jste v seznamu kamer, kliknout na šipku vpravo. Tím se nedostanete k videu, ale ke všem nastavením.



La Zobrazí se následující okno na obrazovce.

**Poznámka:** Změníte-li nastavení je možné, že kamera nebude dostupná po dobu uložení nových nastavení.

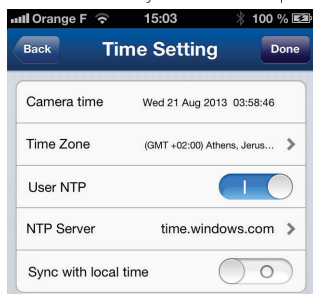


➤ **Wifi Setting** - Wifi Nastavení: Umožňuje přístup k Wi-Fi nastavení kamery. Klepnutím na toto tlačítko vyberte ze seznamu dostupných sítí Wi-Fi, na kterou se chcete připojit. Pak zadejte bezpečnostní klíč.

PS: Pokud je kamera již připojena k WiFi, síť a název se zobrazí přímo v «**SSID**» poli a nelze je upravovat.

➤ **User Setting** - Uživatelské nastavení: Umožňuje přístup k nastavení účtů operátor, správce a návštěvník. Stačí zadat uživatelské jméno a heslo každý typ účtu.  
Upozornění: Změny v této části mohou vést k nedostupnosti kamery dle zadaného účtu.

➤ **Time Setting** - Nastavení času: Poskytuje přístup k nastavení data a času. Takže si můžete vybrat časové pásmo, synchronizaci s externím serverem, ...



**Time zone - Časové pásmo:** Vyberte časové pásmo, ve kterém se nacházíte.

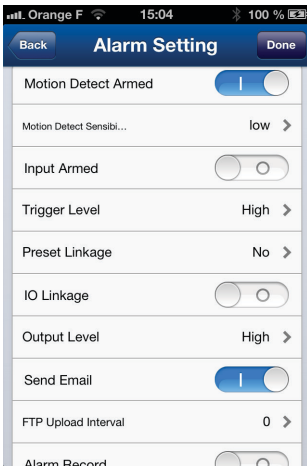
**User NTP - Uživatel NTP:** Aktivní nebo ne, záleží zda používáte spojení s NTP serverem..

**NTP server:** Zvolte server, se kterým chcete synchronizovat data.

**Definice:** Network Time Protocol (NTP nebo Síťový časový protokol) je protokol pro synchronizaci přes počítačovou síť, místní počítačové hodiny určují čas.

**Sync with local time** - Synchronizace s místním časem: Synchronizovat datum a čas datové sítě.

- **Alarm settings - Nastavení alarmu:** Poskytuje přístup k nastavením pro detekci interních a externích alarmů.



**Motion Detect Armed - Detekce pohybu :** Povolí funkci detekce pohybu. Což znamená, že při každé detekci, můžete obdržet e-mail, nebo pořizovat záznamy.

**Můžete si zvolit citlivost detekce.**

**Input Armed, Preset Linkage, IO Linkage :** Tyto možnosti jsou nastaveny v případě použití alarmových konektorů na zadní straně kamery.

**Send Email - Odeslat e-mail:** Umožňuje odesílání e-mailů při detekci pohybu. Toto nastavení v sekci «**Mail Settings**» (Nastavení mailu).

**Alarm record - Záznam alarmu:** Umožňuje funkci nahrávání snímků při detekci pohybu. Snímky se ukládají do «**Pictures**» str.34



- **FTP Setting - Nastavení FTP:** Umožňuje konfigurovat připojení k FTP serveru, pokud na něj máte přístup. Je potřeba vyplnit tyto pole. (Server, uživatelské jméno, ...)



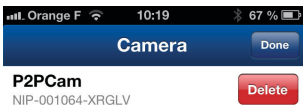
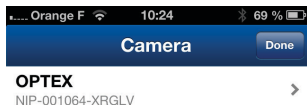
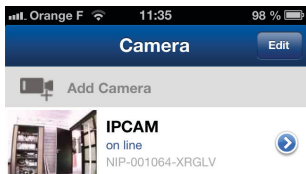
- **Mail Setting - Nastavení mailu:** Umožňuje konfigurovat e-mailový účet, který bude potřebný při detekci alarmu..

Je potřeba zadat následující parametry:

- Adresa odesílatele (Sender)
- Adresa serveru (SMTP Server)
- Port (SMTP Port)
- Uživatelské jméno a heslo (Username/Password)
- Adresa příjemce (Reciever 1, Reciever 2, ...)

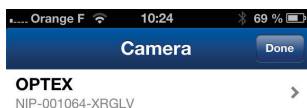
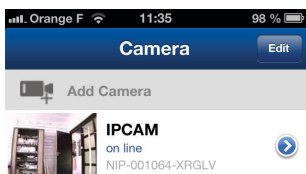
Pokud je detekce zjištěna, obdržíte e-mail s připojenými obrázky.

## Jak odstranit kameru?



1. Klikněte na tlačítko «**Upravit**» (Edit) v pravém horním rohu a dostanete se na další stránku pro změny.
2. Posuňte prst po názvu kamery, a zobrazí se «**Vymazat**» (Delete) jako na obrázku vedle.
3. Pro odstranění kamery klikněte na tlačítko «**Odstranit**» (Delete).

## Jak změnit kameru?



1. Klikněte na tlačítko «**Upravit**» (Edit) v pravém horním rohu a dostanete se na další stránku pro změny.
2. Klepněte na název kamery pro přístup k informacím o kameře. Jako na obrázku vedle.
3. V této části můžete změnit požadovaná pole. Klepněte na tlačítko «**Hotovo**» (Done) po dokončení nastavení.

## 10.2) Přístup přes systém Android

### 10.2.1) Přístup k aplikaci «P2PCam»

**Tento způsob je opravdu nejjednodušší, jak získat přístup ke kameře z libovolného místa.**

1. Ujistěte se, že váš telefon nebo tablet je připojen k Internetu a poté klikněte na ikonu Android pro spuštění z CD-ROM
2. Pak nainstalujte «**p2p Cam\_zx.apk**» aplikaci na vašem smartphonu nebo tabletu.
3. Počkejte, až se instalace dokončí ji a pak klikněte na následující ikonu:



4. Klepněte na tlačítko «**Přidat novou kameru**» (Add a new camera) pro přidání nové kamery.

Jsou k dispozici 3 metody přidání kamery:

- a. Manuálně
- b. Vyhledáním v síti
- c. Přes QRcode

**PS: Je také možné aplikaci nainstalovat stažením z Google Play obchodu.**

#### ➤ **Manuální instalace**

V tomto režimu musíte vyplnit / upravit různé oblasti:

- Název (Name): zadejte požadovaný
- CameralID: jednoduše zkopírujte kód obsažený v kameře
- Jméno uživatele (Username): je admin
- Heslo (Password): nechte prázdné pole.

Po dokončení klikněte na tlačítko «**Hotovo**» (Done) vpravo nahoře

#### ➤ **Instalace vyhledáním v síti:**

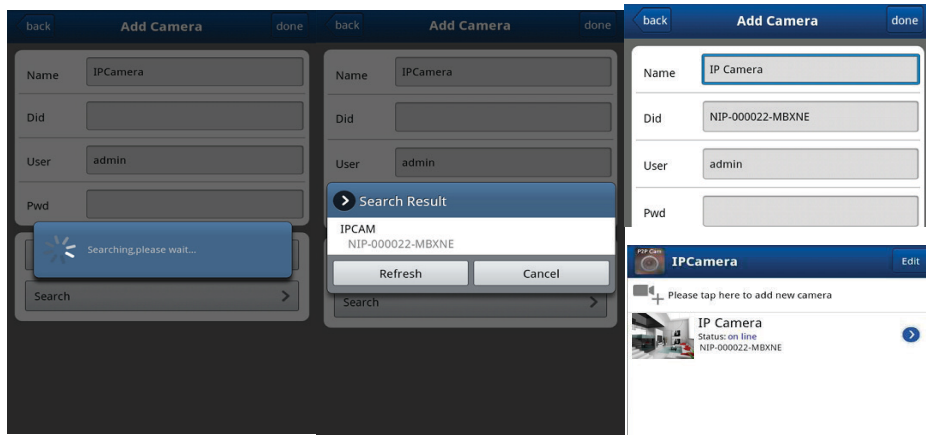
**Důležité:** Ujistěte se, že je kamera připojena k síti pomocí kabelu RJ45.

**Poté klikněte na «Vyhledání»** (Search) pro vyhledání kamery.

Tento software pak zobrazí nalezenou kameru.

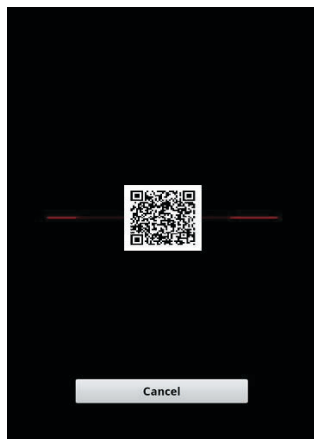
Stačí kliknout na její název pro přidání.

Všimněte si, že identifikátor kamery byl doplněn automaticky.



Po dokončení klikněte na tlačítko «**Hotovo**» (Done) v pravém horním rohu. Uvidíte kameru v seznamu identifikovanou jako «**On Line**»..

### ➤ Instalace přes QRcode



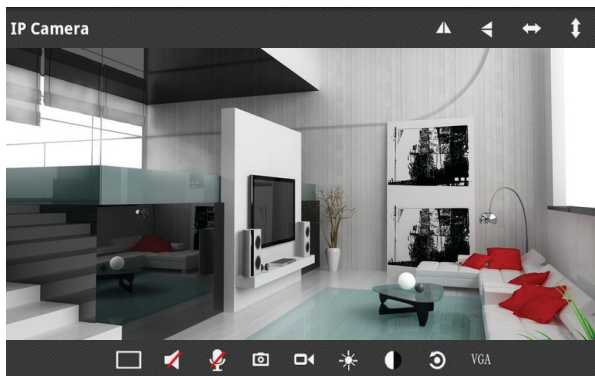
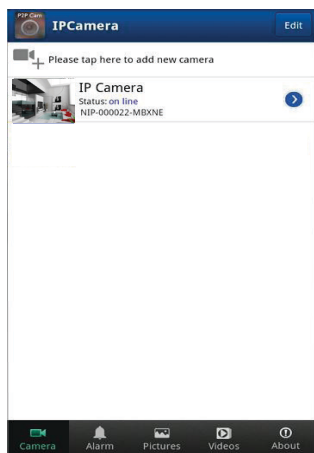
Poté klikněte na «**Scan QRCode**» pro naskenování QRcode ze spodku kamery . Všimněte si, že identifikátor kamery byl doplněn automaticky. Po dokončení klikněte na tlačítko «**Hotovo**» (Done). Uvidíte kameru v seznamus identifikací «**On Line**».

### 10.2.2) Obraz z kamery pomocí aplikace

V seznamu kamer klikněte na obrázek kamery, kterou jste právě přidali. Uvidíte obraz jako na obrázku níže.

Vysvětlíme si později, jak používat tuto aplikaci s využitím všech její funkcí, jako je záznam videa, pořizování snímků, otočení obrazu, nastavení jasu, kontrastu, atd...





### 10.2.3) Popis funkcí

Viz kapitola «**10.1.3) Popis funkcí**», p34

### 10.2.4) Réglages de la caméra

Viz kapitola «**10.1.4) Nastavení kamery**», p36

## 11. Často kladené otázky

Před konzultací různých bodů uvedených níže, prvně prosím zkontrolujte zda vaše síťové připojení jsou v pořádku.

### 11.1) Nemohu si vzpomenout na své heslo!

Jediným řešením v tomto případě je, že kameru uvedete do továrního nastavení s těmito údaji:

Uživatelské jméno: admin

Heslo: žádné

Jednoduše postupujte podle dle postupu resetování v odstavci «**8.5.3) Inicializace a aktualizace**», str. 22

### 11.2) Přes všechna připojení, obraz kamery se nezobrazí!

Přes všechna připojení, obraz kamery se nezobrazí!

Tady může být několik důvodů tohoto selhání.

- Zkontrolujte, zda ovladače ActiveX jsou povoleny ve vašem prohlížeči. Viz kapitola «**6.2.3) Instalace ovládacího prvku ActiveX**», str.11

### 11.3) Výsledný obraz není ostrý!!

V tomto případě musíte nastavit přímo na objektivu ručním otáčením vlevo a vpravo malým černým plastovým kroužkem, který leží v přední části objektivu, až se dostanete na požadovanou kvalitu obrazu.

### 11.4) Přes aktivaci audio funkcí, nemůžu slyšet okolní zvuk!

- Zkontrolujte, zda jste připojili externí reproduktory k výstupu s názvem «**Audio**»

«**Audio**» na zadní straně fotoaparátu.

- Ujistěte se, že jsou dobře zapojené.
- Ujistěte se, že minimální hlasitost je nastavena na slyšitelnou úroveň.

### 11.5) Mohu použít kameru venku?

Ne, tato kamera je určena pro vnitřní použití. Tato specifikace neumožňuje, aby kamera vydržela poklesy / zvýšení teploty.

### 11.6) Musím mít počítač pořád připojen pro používání kamery?

Ne, od okamžiku, kdy je fotoaparát zapnut a připojen k interní síti, funguje samostatně. Nicméně, pokud nainstalujete monitorovací software poskytnutý na disku CD-ROM, zůstane ve vašem počítači pro vytváření nahrávek, snímků, posílání zpráv .... když jsou detekce naprogramované.

## 12. Technická charakteristika

Obrazový snímač

- **Typ senzoru:** Barevný 1/4" CMOS
- **Rozlišení:** 640 x 480 (300K pixelů)
- **Objektiv:** f: 3,6 mm, F: 2.4 (IR objektiv)
- **Minimální osvětlení:** 0.5 Lux

Objektiv

- **Typ objektivu:** sklo
- **Úhel:** 60 stupňů

Audio

- **Audio výstup:** Typ jack
- **Mikrofon:** obousměrný

Video

- **Komprese videa:** MJPEG
- **Počet snímků za sekundu:** 15 FPS (VGA), 30 FPS (QVGA)
- **Rozlišení:** 640 x 480 (VGA), 320 x 240 (QVGA)
- **Otočení obrazu:** Vertikální a horizontální
- **Režim:** 50 Hz, 60 Hz
- **Video nastavení:** Jas a kontrast

Komunikace

- **Podporovaný protokol:** HTTP DHCP TCP / IP UDP / IP FTP SMTP DDNS Telnet
- **Podporovaná zařízení:** iPhone / iPad, 3G telefon, Smartphony a Android tablet
- **Bezdrátový standard:** IEEE 802.11b / g 802.11b: 11Mb / s (Max) 802.11g: 54MB / s (max.)
- **Zabezpečení bezdrátové sítě:** 64/128-bit WEP šifrování, WPA a WPA2

Fyzikální údaje

- **Úhel Pan / Tilt:** 270 ° horizontálně, 120 ° vertikálně
- **Infra-červená LED:** 11 LED, noční vidění až do 15m
- **Rozměry:** 100 (D) x115 (Š) x130mm (H)
- **Hmotnost:** 195 g

Elektrické napájení


- **Napájení:** DC 5V/2.5A Transformátor 1,5 m

- **Spotřeba:** 7,5 W  
Prostředí
- **Provozní teplota:** 0 ° ~ 55 ° C (14 ° F ~ 122 ° F)
- **Provozní vlhkost:** 10% ~ 85%

Požadavky na počítač

- **Procesor:** 2,0 GHz nebo vyšší (doporučená 3.0GHz)
- **Paměť:** 512 MB nebo vyšší (doporučená 1,0 GB.)
- **Grafická karta:** 64M nebo více
- **Podporované OS:** Windows XP, Vista, Windows 7 a Windows 8
- **Podporované prohlížeče:** Internet Explorer, Mozilla Firefox, Google Chrome

### 13. Prohlášení o shodě

<b>Déclaration de conformité CE (Directive R&amp;TTE 1999/5/CE)</b>	
<b>SOCIÉTÉ</b> (fabricant, mandataire ou personne responsable de la mise sur le marché de l'équipement)	
<b>Groupe Normand</b> <b>117 Bld Eugène Thomas</b> <b>62110 Hénin-Beaumont- France</b> <b>Tél: +33 3 91 83 00 70 Fax: +33 3 91 83 00 99</b>	
<b>IDENTIFICATION DE L'ÉQUIPEMENT</b>	
Marque : Désignation commerciale : Référence commerciale : Référence usine :	<b>SEMAC</b> <b>Caméra IP Wifi</b> <b>990510</b> <b>INIP-02</b>
Je soussigné,	
<b>NOM et QUALITE DU SIGNATAIRE : M. NORMAND Eric, Président Directeur Général</b> déclare sous mon entière responsabilité que le produit décrit ci-dessus est en conformité avec les exigences essentielles applicables aux directives 2006/95/EC concernant la basse consommation ainsi que R&TTE 1999/5/CE concernant les équipements hertziens et les équipements terminaux de télécommunications et de la reconnaissance mutuelle de leur conformité : Que sa conformité a été évaluée selon les normes applicables en vigueur :	
<b>Article 3.1.a :</b> - <b>EN 62479: 2010</b> - <b>EN 60950-1:2006+A11:2009+A1:2010</b> (Prescriptions et exigences générales)	
• Compatibilité électromagnétique et spectre radioélectrique <b>Article 3.1.b :</b> - <b>ETSI EN 301 489-1 v1.9.2 (2011-09)</b> (Exigences techniques communes) - <b>ETSI EN 301 489-17 v2.1.1 (2009-05)</b>	
• Radio <b>Article 3.2 :</b> - <b>ETSI EN 300 328 v1.7.1 (2006-10)</b> (Exigences techniques communes)	
<b>A cet effet, déclare que toutes les séries d'essai radio ont été effectuées.</b>	
Date : 01 Août 2013	
Signature :	 <b>NORMAND Eric</b> <b>PDG</b>

